



การแลกเปลี่ยนเรียนรู้
แนวทางการจัดทำแผนปฏิรูปองค์การ
ตามมาตรการปรับปรุงประสิทธิภาพในการปฏิบัติราชการ
ประจำปีงบประมาณ พ.ศ. 2561

กระทรวงทรัพยากรธรรมชาติและ สิ่งแวดล้อม

วันศุกร์ที่ 19 มกราคม 2561
เวลา 08.30 – 11.30 น

ณ ห้องประชุมสำนักงานคณะกรรมการพัฒนาระบบราชการ
ชั้น 9 อาคารรัฐประศาสนภักดี

ส่วนที่ 1 : บทวิเคราะห์ภาพรวมของกระทรวง แบบฟอร์ม 1.1 ความเชื่อมโยงภารกิจของกระทรวงทรัพยากรธรรมชาติและสิ่งแวดล้อมกับนโยบายที่สำคัญของประเทศ

ยุทธศาสตร์ชาติ 20 ปี	ยุทธศาสตร์การพัฒนาประเทศ (แผนฯ 12 ปี 60-64)	นโยบายรัฐบาล	ประเทศไทย 4.0	แผนระดับชาติอื่น ๆ (ถ้ามี) เช่น ภาวะการปฏิรูปประเทศ (37 ภาวะ) แผนแม่บท หรือ แผนยุทธศาสตร์ระดับประเทศ เป็นต้น	นโยบายสำคัญอื่น ๆ และข้อสั่งการรัฐมนตรี
<p>5. ยุทธศาสตร์ด้านการสร้างการเติบโตบนคุณภาพชีวิตที่เป็นมิตรกับสิ่งแวดล้อม</p> <ol style="list-style-type: none"> จัดระบบอนุรักษ์ ที่ดินและป้องกันภัยจากภัยพิบัติหรือภัยธรรมชาติ วางระบบบริหารจัดการน้ำให้มีประสิทธิภาพทั้ง 25 ลุ่มน้ำ เน้นการบริหารระบบการบริหารจัดการทุกภาคอย่างบูรณาการ การพัฒนามะเขือเทศและพืชพันธุ์พืชเศรษฐกิจเป็นมิตรกับสิ่งแวดล้อม การพัฒนาเมืองอุตสาหกรรมเชิงนิเวศและเมืองที่เป็นมิตรกับสิ่งแวดล้อม การร่วมลดปัญหาโลกร้อนและปรับตัวให้พร้อมกับ การเปลี่ยนแปลงสภาพภูมิอากาศ การใช้เครื่องมือทางเศรษฐศาสตร์ และนโยบายการคลังเพื่อสิ่งแวดล้อม <p>รัฐธรรมนูญ 2560</p> <p>มาตรา 57 (2) มาตรา 58</p>	<p>4. การเติบโตที่เป็นมิตรกับสิ่งแวดล้อมเพื่อพัฒนาอย่างยั่งยืน</p> <p>เป้าหมายที่ 1 รักษา และฟื้นฟูฐานทรัพยากรธรรมชาติ</p> <p>เป้าหมายที่ 2 สร้างความมั่นคงด้านน้ำ และบริหารจัดการทรัพยากรน้ำทั้งน้ำผิวดินและน้ำบาดาล</p> <p>เป้าหมายที่ 3 สร้างคุณภาพสิ่งแวดล้อมที่ดี ลดมลพิษและลดผลกระทบต่อสุขภาพของประชาชน</p> <p>เป้าหมายที่ 4 เป็นประชาธิปไตย</p> <p>เป้าหมายที่ 5 เป็นประชาธิปไตย</p> <p>เป้าหมายที่ 6 เป็นประชาธิปไตย</p> <p>เป้าหมายที่ 7 เป็นประชาธิปไตย</p>	<p>9. รักษาความมั่นคงของรัฐ เสริมสร้างเสถียรภาพและความปลอดภัย</p> <ol style="list-style-type: none"> ในระบอบประชาธิปไตยอันมีพระมหากษัตริย์ทรงเป็นประมุข ในระบอบประชาธิปไตยอันมีพระมหากษัตริย์ทรงเป็นประมุข ในระบอบประชาธิปไตยอันมีพระมหากษัตริย์ทรงเป็นประมุข ในระบอบประชาธิปไตยอันมีพระมหากษัตริย์ทรงเป็นประมุข ในระบอบประชาธิปไตยอันมีพระมหากษัตริย์ทรงเป็นประมุข ในระบอบประชาธิปไตยอันมีพระมหากษัตริย์ทรงเป็นประมุข ในระบอบประชาธิปไตยอันมีพระมหากษัตริย์ทรงเป็นประมุข ในระบอบประชาธิปไตยอันมีพระมหากษัตริย์ทรงเป็นประมุข ในระบอบประชาธิปไตยอันมีพระมหากษัตริย์ทรงเป็นประมุข ในระบอบประชาธิปไตยอันมีพระมหากษัตริย์ทรงเป็นประมุข 	<p>1. รวมเศรษฐกิจที่สามารถปรับสภาพตามฤดูกาลตามคู่มือในสังคมเกษตรอินทรีย์อย่างครบวงจร</p> <p>2. เป็นมิตรกับระบบการผลิตสินค้าเกษตรตามปรัชญาของเศรษฐกิจพอเพียง</p> <p>3. ปรับจาก Traditional Services ไป High Value Services</p> <p>พส. 4.0</p> <ol style="list-style-type: none"> ปรับเปลี่ยนบทบาทจากพนักงานปฏิบัติงาน (Operator) เป็นหัวหน้างาน (Regulator) การสร้างความผูกพันในและเสริมสร้างความซื่อสัตย์สุจริตในองค์กร เปลี่ยนทัศนคติจากการทำงานตามคำสั่งเป็นการบริการประชาชน เสริมสร้างวัฒนธรรมการปฏิบัติงานที่โปร่งใส สร้างระบบการดำเนินงานที่รวดเร็วและโปร่งใส การพัฒนาระบบงานที่รองรับการเปลี่ยนแปลงอย่างรวดเร็ว การพัฒนาระบบงานที่รองรับการเปลี่ยนแปลงอย่างรวดเร็ว การพัฒนาระบบงานที่รองรับการเปลี่ยนแปลงอย่างรวดเร็ว การพัฒนาระบบงานที่รองรับการเปลี่ยนแปลงอย่างรวดเร็ว การพัฒนาระบบงานที่รองรับการเปลี่ยนแปลงอย่างรวดเร็ว 	<p>1. แผนปฏิบัติการพัฒนาที่ยั่งยืน (Sustainable Development Goals, SDGs)</p> <p>เป้าหมายที่ 6 สร้างเสถียรภาพน้ำ มีน้ำที่สะอาด และมีการบริหารจัดการน้ำอย่างมีประสิทธิภาพ</p> <p>เป้าหมายที่ 12 ส่งเสริมการบริโภคและการผลิตที่ยั่งยืน</p> <p>เป้าหมายที่ 13 จัดการภัยอย่างเร่งด่วน เพื่อลดผลกระทบจากการเปลี่ยนแปลงสภาพภูมิอากาศและลดความเสี่ยง</p> <p>เป้าหมายที่ 14 อนุรักษ์และใช้ประโยชน์จากมหาสมุทร ทะเลและทรัพยากรทางทะเลอย่างยั่งยืนในการพัฒนาที่ยั่งยืน</p> <p>เป้าหมายที่ 15 ส่งเสริมการใช้ประโยชน์อย่างยั่งยืนของระบบนิเวศบกและน้ำ</p> <p>2. นโยบายด้านทรัพยากรธรรมชาติและสิ่งแวดล้อม</p> <p>1. แผนปฏิบัติการพัฒนาที่ยั่งยืน พ.ศ. 2558 - 2593</p> <p>2. แผนแม่บทของประเทศไทยว่าด้วยการปฏิรูปประเทศไทย พ.ศ. 2558 - 2593</p> <p>3. ระเบียบบริหารราชการแผ่นดิน พ.ศ. 2560 - 2564</p> <p>4. แผนยุทธศาสตร์ชาติ พ.ศ. 2560 - 2564</p> <p>5. แผนแม่บทการบริหารจัดการดินและทรัพยากรน้ำ พ.ศ. 2560 - 2564</p> <p>6. แผนแม่บทการบริหารจัดการทรัพยากรน้ำ พ.ศ. 2560 - 2564</p> <p>7. แผนแม่บทการบริหารจัดการทรัพยากรน้ำ พ.ศ. 2560 - 2564</p> <p>8. แผนแม่บทการบริหารจัดการทรัพยากรน้ำ พ.ศ. 2560 - 2564</p> <p>9. แผนแม่บทการบริหารจัดการทรัพยากรน้ำ พ.ศ. 2560 - 2564</p> <p>10. แผนแม่บทการบริหารจัดการทรัพยากรน้ำ พ.ศ. 2560 - 2564</p> <p>11. แผนแม่บทการบริหารจัดการทรัพยากรน้ำ พ.ศ. 2560 - 2564</p> <p>12. แผนแม่บทการบริหารจัดการทรัพยากรน้ำ พ.ศ. 2560 - 2564</p>	<p>1. นโยบายด้านสิ่งแวดล้อม</p> <p>การประเมินสิ่งแวดล้อมระดับยุทธศาสตร์ (SEA)</p> <p>การประเมินและรายงาน EIA EPIA และ COP</p> <p>การประเมินสิ่งแวดล้อมระดับยุทธศาสตร์</p> <p>การติดตามและควบคุมผลกระทบสิ่งแวดล้อม</p> <p>การปรับปรุงและเสริมสร้างระบบบริหารจัดการสิ่งแวดล้อม</p> <p>2. นโยบายด้านทรัพยากรธรรมชาติ</p> <p>การติดตามและจัดการทรัพยากรธรรมชาติ</p> <p>การติดตามและจัดการทรัพยากรธรรมชาติ</p> <p>การติดตามและจัดการทรัพยากรธรรมชาติ</p> <p>การติดตามและจัดการทรัพยากรธรรมชาติ</p> <p>การติดตามและจัดการทรัพยากรธรรมชาติ</p> <p>การติดตามและจัดการทรัพยากรธรรมชาติ</p> <p>การติดตามและจัดการทรัพยากรธรรมชาติ</p> <p>การติดตามและจัดการทรัพยากรธรรมชาติ</p> <p>การติดตามและจัดการทรัพยากรธรรมชาติ</p> <p>การติดตามและจัดการทรัพยากรธรรมชาติ</p>

"ยุทธศาสตร์กระทรวงทรัพยากรธรรมชาติและสิ่งแวดล้อม ระยะ 20 ปี (พ.ศ. 2560 - 2579)"





POLITICAL

1. รัฐธรรมนูญแห่งราชอาณาจักรไทย พ.ศ. 2560 มีบทบัญญัติเกี่ยวกับหน้าที่ของรัฐและสิทธิของประชาชนที่ด้านทรัพยากรธรรมชาติและสิ่งแวดล้อมไว้ชัดเจน ดังนี้

มาตรา 57 รัฐต้อง

(2) อนุรักษ์ คุ้มครอง บำรุงรักษา ฟื้นฟู บริหารจัดการ และใช้หรือจัดให้มีการใช้ประโยชน์ จากทรัพยากรธรรมชาติ สิ่งแวดล้อม และความหลากหลายทางชีวภาพ ให้เกิดประโยชน์อย่างสมดุล และยั่งยืน โดยต้องให้ประชาชนและชุมชนในท้องถิ่นที่เกี่ยวข้องมีส่วนร่วมดำเนินการและได้รับประโยชน์ จากการดำเนินการดังกล่าวด้วย ตามที่กฎหมายบัญญัติ

มาตรา 58

การดำเนินการใดของรัฐหรือที่รัฐจะอนุญาตให้ผู้ใดดำเนินการ ถ้าการนั้นอาจมีผลกระทบต่อทรัพยากรธรรมชาติ คุณภาพสิ่งแวดล้อม สุขภาพ อนามัย คุณภาพชีวิต หรือส่วนได้เสีย สำคัญอื่นใดของประชาชนหรือชุมชนหรือสิ่งแวดล้อมอย่างรุนแรง รัฐต้องดำเนินการให้มีการศึกษา และประเมินผลกระทบต่อคุณภาพสิ่งแวดล้อมและสุขภาพของประชาชนหรือชุมชน และจัดให้มีการรับฟังความคิดเห็นของผู้มีส่วนได้เสียและประชาชนและชุมชนที่เกี่ยวข้องก่อน เพื่อนำมาประกอบการพิจารณา ดำเนินการหรืออนุญาตตามที่กฎหมายบัญญัติ

บุคคลและชุมชนย่อมมีสิทธิได้รับข้อมูล คำชี้แจง และเหตุผลจากหน่วยงานของรัฐก่อนการดำเนินการ หรืออนุญาตตามวรรคหนึ่ง

ในการดำเนินการหรืออนุญาตตามวรรคหนึ่ง รัฐต้องระมัดระวังให้เกิดผลกระทบต่อประชาชน ชุมชน สิ่งแวดล้อม และความหลากหลายทางชีวภาพน้อยที่สุด และต้องดำเนินการให้มีการเยียวยาความเดือดร้อนหรือเสียหายให้แก่ประชาชนหรือชุมชนที่ได้รับผลกระทบอย่างเป็นธรรม และโดยไม่ชักช้า

POLITICAL



2. รัฐบาลให้ความสำคัญต่อการจัดทำยุทธศาสตร์ชาติ 20 ปี ตามมาตรา 65 ของบทบัญญัติรัฐธรรมนูญแห่งราชอาณาจักรไทย พ.ศ. 2560 ซึ่ง 1 ใน 6 ด้าน ได้กำหนดให้เป็นยุทธศาสตร์ด้านการสร้างการเติบโตบนคุณภาพชีวิตที่เป็นมิตรกับสิ่งแวดล้อม พร้อมทั้งตราพระราชบัญญัติการจัดทำยุทธศาสตร์ชาติ พ.ศ. 2560 และแต่งตั้งคณะกรรมการจัดทำยุทธศาสตร์ชาติด้านการสร้างการเติบโตบนคุณภาพชีวิตที่เป็นมิตรกับสิ่งแวดล้อม เพื่อจัดทำร่างแผนยุทธศาสตร์ชาติ 20 ปี เสนอต่อคณะรัฐมนตรี และในชั้นปฏิบัติให้เป็นไปตามยุทธศาสตร์ชาติ 20 ปี ในทุกระยะ 5 ปี กำหนดให้ใช้แผนพัฒนาเศรษฐกิจและสังคมแห่งชาติเป็นกรอบในการขับเคลื่อนให้บรรลุตามเป้าหมายที่กำหนดไว้ โดยในปัจจุบันอยู่ในระยะของแผนพัฒนาเศรษฐกิจและสังคมแห่งชาติ ฉบับที่ 12 (พ.ศ. 2560-2564) ที่กำหนดให้ยุทธศาสตร์การพัฒนาประเทศยุทธศาสตร์ที่ 4 เป็นยุทธศาสตร์การเติบโตที่เป็นมิตรกับสิ่งแวดล้อมเพื่อการพัฒนาอย่างยั่งยืน ที่มีวัตถุประสงค์เพื่อ 1) รักษา ฟื้นฟูทรัพยากรธรรมชาติและมีการใช้ประโยชน์อย่างยั่งยืนและเป็นธรรม 2) สร้างความมั่นคงด้านน้ำของประเทศ และบริหารจัดการทรัพยากรน้ำทั้งระบบให้มีประสิทธิภาพ 3) บริหารจัดการสิ่งแวดล้อม และลดมลพิษให้มีคุณภาพดีขึ้น และ 4) พัฒนาขีดความสามารถในการลดก๊าซเรือนกระจกและการปรับตัวเพื่อลดผลกระทบจากการเปลี่ยนแปลงสภาพภูมิอากาศ และการรับมือกับภัยพิบัติ ส่งผลให้ประเทศไทยมีเป้าหมายและมาตรการในการจัดการทรัพยากรธรรมชาติและสิ่งแวดล้อมที่ชัดเจนทั้งระยะสั้น ระยะกลาง และระยะยาว
3. รัฐบาลให้ความสำคัญต่อการปฏิรูปประเทศตามบทบัญญัติของรัฐธรรมนูญแห่งราชอาณาจักรไทย พ.ศ. 2560 มาตรา 258 ด้วยการตราพระราชบัญญัติแผนและขั้นตอนการดำเนินการปฏิรูปประเทศ พ.ศ.2560 และแต่งตั้งคณะกรรมการปฏิรูปประเทศด้านต่างๆ ซึ่ง 1 ใน 11 ด้าน เป็นคณะกรรมการปฏิรูปประเทศด้านทรัพยากรธรรมชาติและสิ่งแวดล้อมทำหน้าที่จัดทำแผนการปฏิรูปประเทศและดำเนินการให้เป็นไปตามที่กำหนดในรัฐธรรมนูญแห่งราชอาณาจักรไทยและกฎหมายที่เกี่ยวข้องเสนอต่อคณะรัฐมนตรี ส่งผลให้มีประเด็นสำคัญเร่งด่วนด้านทรัพยากรธรรมชาติและสิ่งแวดล้อมที่ต้องดำเนินการปรับปรุงเปลี่ยนแปลงให้เป็นรูปธรรม

POLITICAL



- นโยบายรัฐบาลที่สำคัญด้านอื่นๆ ทั้ง ด้านอุตสาหกรรม ด้านการเกษตร ด้านพัฒนาวิสาหกิจขนาดกลางและขนาดย่อม ด้านการป้องกันพิบัติภัย ด้านความมั่นคง ด้านการพัฒนาศักยภาพคน และด้านป้องกันการทุจริต ทั้งที่กำหนดไว้ในยุทธศาสตร์ชาติ 20 ปี และแผนการปฏิรูปประเทศ จะมีประเด็นสำคัญที่จะต้องบูรณาการการดำเนินงานให้สอดคล้องกับประเด็นด้านทรัพยากรธรรมชาติและสิ่งแวดล้อม เพื่อก้าวไปสู่เป้าหมายเดียวกันของการพัฒนาประเทศ
- วาระแห่งชาติต่างๆ ที่เกี่ยวข้องกับทรัพยากรธรรมชาติและสิ่งแวดล้อม เช่น การบริหารจัดการขยะมูลฝอย การบริหารจัดการน้ำ จะมีส่วนที่นำไปสู่การปรับปรุงหรือพัฒนากฎหมาย ปรับกระบวนการขั้นตอนในการทำงาน และการจัดตั้งองค์กรหลักที่รับผิดชอบขึ้นใหม่
- องค์กรระหว่างประเทศ ทั้งระดับอาเซียนและระดับโลกให้ความสำคัญต่อการอนุรักษ์และการใช้ประโยชน์ทรัพยากรธรรมชาติและสิ่งแวดล้อมเพื่อการพัฒนาอย่างยั่งยืนมากขึ้น โดยมีการกำหนดเป้าหมายหรือยุทธศาสตร์การดำเนินงานไว้อย่างชัดเจน เช่น ยุทธศาสตร์การจัดการสิ่งแวดล้อมอาเซียน เป้าหมายการพัฒนาที่ยั่งยืนหรือ Sustainable Development Goals: SDGs รวมถึงกรอบอนุสัญญาาระหว่างประเทศเกี่ยวกับทรัพยากรธรรมชาติและสิ่งแวดล้อมที่ประเทศจะต้องดำเนินการในสถานะภาคีสมาชิก
- มีกฎหมายเฉพาะซึ่งสามารถครอบคลุมภารกิจทั้งด้านทรัพยากรธรรมชาติและสิ่งแวดล้อม และด้านทรัพยากรน้ำ แต่อย่างไรก็ตามยังมีความจำเป็นที่ต้องทำการทบทวนเพื่อปรับปรุงหรือพัฒนาให้สอดคล้องกับสถานการณ์ที่เปลี่ยนแปลงไป
- การดำเนินการด้านทรัพยากรธรรมชาติและสิ่งแวดล้อมในระดับพื้นที่ตามภารกิจการถ่ายโอนยังไม่มีประสิทธิภาพมากพอและไม่ต่อเนื่อง ด้วยข้อจำกัดของขอบเขตอำนาจตามกฎหมายและการเปลี่ยนแปลงด้านการเมืองในระดับท้องถิ่น



ECONOMIC

1. ทรัพยากรธรรมชาติ สิ่งแวดล้อม และทรัพยากรน้ำ ถือเป็นฐานการพัฒนาเศรษฐกิจและการเสริมสร้างขีดความสามารถในการแข่งขันของประเทศที่สำคัญ
2. ข้อตกลงทางการค้าระหว่างประเทศ การเปิดเขตเศรษฐกิจพิเศษ และการรวมตัวของ ASEAN จะช่วยยกระดับการบริหารจัดการและเสริมสร้างความร่วมมือด้านทรัพยากรธรรมชาติและสิ่งแวดล้อม
3. การพัฒนาเพื่อเชื่อมต่อระบบ Logistic กับประเทศเพื่อนบ้านและภูมิภาคอื่นๆ จะส่งผลให้เกิดความต้องการการบริการโทรคมนาคม ทรัพยากรธรรมชาติ น้ำและน้ำบาดาล รวมทั้งสร้างมลพิษและความเสื่อมโทรมของสภาพแวดล้อมเพิ่มมากขึ้น รวมถึงการอพยพย้ายถิ่นของมนุษย์และการรุกรานของชนิดพันธุ์ต่างถิ่นได้ง่ายและรวดเร็วมากขึ้น
4. การแข่งขันด้านการค้าในเวทีโลกเสรีมีแนวโน้มที่จะนำประเด็นการไม่ดำเนินการด้านทรัพยากรธรรมชาติและสิ่งแวดล้อมตามพันธกรณีต่างๆ มาใช้เป็นเครื่องมือในการกีดกันทางการค้าที่ไม่ใช่ระบบภาษี
5. หลักการผู้ก่อมลพิษเป็นผู้จ่าย (Polluter Pays Principle: PPP) ที่เสนอโดยองค์การความร่วมมือทางเศรษฐกิจและการพัฒนา (Organization for Economic Co-operation and Development: OECD) ให้นำมาผนวกเป็นส่วนหนึ่งของต้นทุนการผลิตสินค้าและบริการที่ส่งผลกระทบต่อสิ่งแวดล้อม ซึ่งจะทำให้ต้นทุนและราคาสินค้าและบริการดังกล่าวสูงขึ้น และทำให้ผู้ผลิตและผู้บริโภคปรับเปลี่ยนพฤติกรรมของตนอันจะเป็นผลดีต่อการรักษาสิ่งแวดล้อม **รวมถึงบทบาทของบริการจากระบบนิเวศ (Ecosystem Services) ซึ่งมีความเกี่ยวข้อง** ในทุกขั้นตอนของการผลิตและจำหน่าย ยังไม่มีการนำมาใช้ให้เป็นรูปธรรมอย่างแพร่หลายในประเทศไทย
6. ยังไม่มีการเตรียมความพร้อมเกี่ยวกับการศึกษาวิจัยเชิงลึก **ในเรื่องของการวิจัยพื้นฐาน การวิจัยระบบนิเวศระยะยาว และการวิจัยพัฒนาต่อยอดเชิงเศรษฐกิจ** การเก็บรักษาทรัพยากรพันธุกรรม (DNA) การป้องกันการสูญพันธุ์ของชนิดพันธุ์พื้นเมืองที่มีคุณค่า การจัดทำฐานข้อมูลเพื่อพิสูจน์แหล่งกำเนิดและการใช้กฎหมายด้านทรัพย์สินทางปัญญา เพื่อรับมือต่อการใช้ทรัพยากรชีวภาพที่จะเพิ่มมากขึ้นในการผลิตสินค้าเชิงอุตสาหกรรมประเภท อาหาร ผลิตภัณฑ์เสริมสุขภาพ ยาและเวชภัณฑ์ เครื่องสำอาง ฯลฯ ซึ่งมีแนวโน้มความต้องการเพิ่มขึ้นในตลาดโลกและเป็นเป้าหมายการพัฒนาธุรกิจของประเทศสหรัฐอเมริกา สหภาพยุโรป รวมทั้งประเทศไทย

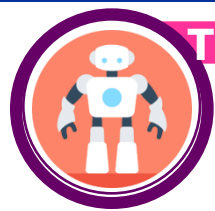


ECONOMIC

7. ประเทศไทยตั้งอยู่ในตำแหน่งที่เป็นศูนย์กลางทางเศรษฐกิจภูมิภาคที่เอื้อต่อการค้าพืชป่าและสัตว์ป่าที่ผิดกฎหมาย และทรัพยากรธรรมชาติอื่นๆ **ประกอบประเทศไทยมีความหลากหลายทางชีวภาพสูง มีผลิตภัณฑ์ที่เป็นที่ต้องการจำนวนมากการบังคับใช้กฎหมายไม่มีประสิทธิภาพ จึงส่งผลให้เกิดการลักลอบ (ไม่แก้ก็ได้ค่ะ เพราะ ปม./อส. อาจมีมุมที่จะปฏิรูปเรื่องนี้)**
8. แผนหรือโครงการการพัฒนาเศรษฐกิจในทุกด้านไม่ว่าจะเป็น การพาณิชย์ อุตสาหกรรม การท่องเที่ยว การเกษตร พลังงาน และการคมนาคม มักจะระบุว่าเป็นมิตรต่อสิ่งแวดล้อมหรือไม่ส่งผลกระทบต่อทรัพยากรธรรมชาติ สิ่งแวดล้อม และการดำรงชีพของประชาชน แต่ในทางปฏิบัติส่วนใหญ่ยังปรากฏผลกระทบดังกล่าวอย่างชัดเจน

SOCIAL

1. การเข้าสู่สังคมผู้สูงอายุส่งผลทำให้เกิดความสูญเสียด้านองค์ความรู้ที่เป็นประโยชน์ ภูมิปัญญา ท้องถิ่น ปราชญ์ชาวบ้าน และมีแนวโน้มการลดลงของศักยภาพและความรวดเร็วในการใช้แรงงาน เนื่องจากการจ้างงานผู้สูงอายุเพิ่มมากขึ้น
2. การประเมินผลกระทบสิ่งแวดล้อมและสุขภาพ (EIA/EHIA) ซึ่งเป็นเครื่องมือสำคัญที่จะช่วยในการ ถ่วงดุลระหว่างโครงการพัฒนาขนาดใหญ่กับความมั่นคงและยั่งยืนของทรัพยากรธรรมชาติและ สิ่งแวดล้อมและคุณภาพความเป็นอยู่ของประชาชน ที่ให้เจ้าของโครงการเป็นผู้จ่ายและจ้าง ดำเนินการศึกษาประเมิน และรัฐโดยผู้เชี่ยวชาญเป็นผู้ตรวจ กำลังมี **ปัญหาการคัดค้าน เกิดปัญหา ความขัดแย้งของภาคประชาชน ที่ไม่เชื่อมั่นในเครื่องมือและกลไก ทำให้เป็นอุปสรรคต่อการพัฒนา ประเทศ** โดยเฉพาะประชาชน ชุมชน และประชาคมในพื้นที่ที่ต้องการพัฒนา
3. กระแสด้านการอนุรักษ์ทรัพยากรธรรมชาติและสิ่งแวดล้อม และการเปลี่ยนแปลงสภาพภูมิอากาศ (Climate change) ทำให้โอกาสในการสร้างกระบวนการมีส่วนร่วมทั้งในประเทศกับนานาชาติ มีมากหรือง่ายขึ้น
4. มีเครือข่ายอาสาสมัครด้านทรัพยากรธรรมชาติและสิ่งแวดล้อม (ทสม.) ในทุกพื้นที่พร้อมที่จะบูรณา การการดำเนินงานร่วมกับหน่วยงานภาครัฐ เอกชน และประชาชน
5. การเปลี่ยนแปลงรูปแบบการใช้ชีวิตเป็นสังคมเมืองเพิ่มมากขึ้น ส่งผลต่อความต้องการในการบริโภค ทรัพยากร โดยเฉพาะการใช้น้ำและน้ำบาดาลเพิ่มมากขึ้น ในขณะเดียวกันการกักมลพิษ โดยเฉพาะ น้ำเสียและปริมาณขยะเพิ่มมากขึ้น
6. เป้าหมายการพัฒนาที่ยั่งยืน ตามหลักเศรษฐกิจพอเพียง : ใด้รับงบประมาณเพิ่มขึ้น
7. การสร้างเครือข่ายประชาชน เพื่อการมีส่วนร่วม : บูรณาการการทำงานร่วมกับหลายหน่วยงาน และ ภาคประชาชน
8. ภัยพิบัติที่ทวีความรุนแรงมากขึ้น ประชาชนต้องการให้ความช่วยเหลือที่ทันเหตุการณ์
9. ความขัดแย้งและการแย่งชิงการใช้ทรัพยากรเพื่อความเป็นอยู่ที่ดียังปรากฏเหตุการณ์อยู่เสมอ จำเป็น ที่จะต้องปรับปรุงกระบวนการในการแบ่งปันและเข้าถึงอย่างเป็นธรรม
10. การเปิดเสรีด้านแรงงาน ทำให้มีแรงงานจากต่างประเทศเข้ามาในประเทศจำนวนมาก ส่งผลต่อการ ใช้ พลังงานและทรัพยากรธรรมชาติและสิ่งแวดล้อมเพิ่มมากขึ้น และส่งผลกระทบต่อคุณภาพสิ่งแวดล้อม



TECHNOLOGY

1. การเชื่อมต่อของโลกในระบบโครงข่ายไร้สายและเครื่องมือในการสื่อสาร ทำให้มีข้อมูลในระบบอินเทอร์เน็ตปริมาณมากหรือเรียกว่า Big Data ที่ประชาชนสามารถเข้าถึงได้ง่าย ข้อมูลด้านทรัพยากรธรรมชาติและสิ่งแวดล้อมของหน่วยงานที่รับผิดชอบก็มีจำนวนมากเช่นกันซึ่งต่างคนต่างเก็บและไม่สามารถเชื่อมโยงกันได้ จึงมีความจำเป็นที่จะต้องมีการจัดการข้อมูลเหล่านี้ให้มีความปลอดภัย ไม่ซ้ำซ้อน น่าเชื่อถือ และทันสมัย เพื่อให้สามารถนำมาใช้ประโยชน์ต่อการดำเนินงานบริหารจัดการ การศึกษา การพัฒนา และการเข้าถึงของประชาชน จากแหล่งเดียว
2. Social media ทุกชนิดสามารถนำมาใช้ประโยชน์ต่อการบริหารจัดการ การเผยแพร่ประชาสัมพันธ์ หรือการสร้างให้เกิดกระบวนการมีส่วนร่วมในการอนุรักษ์ทรัพยากรธรรมชาติและสิ่งแวดล้อมได้
3. เทคโนโลยีสีเขียว และเทคโนโลยีหรือนวัตกรรมสมัยใหม่ด้านทรัพยากรธรรมชาติและสิ่งแวดล้อมมีมาก จำเป็นที่จะต้องทำการศึกษาวิจัยเพิ่มเติมเพื่อนำสิ่งเหล่านั้นมาใช้ประโยชน์อย่างเหมาะสมกับบริบทของประเทศไทย
4. การศึกษาวิจัยด้านทรัพยากรธรรมชาติและสิ่งแวดล้อมมีงบประมาณสนับสนุนตั้งไว้ที่สำนักงานคณะกรรมการวิจัยแห่งชาติ (วช.) ซึ่งผลงานวิจัยที่ผ่านมามีการนำมาใช้โดยหน่วยงานของกระทรวงทรัพยากรธรรมชาติและสิ่งแวดล้อมไม่มากนัก อาจจะเป็นเนื่องมาจากการบริหารการวิจัย และการกำหนดประเด็นการวิจัยไม่ตรงกับความต้องการ
5. เทคโนโลยีดิจิทัลมีความก้าวหน้าไปมากและมีราคาที่ถูกลง เช่น Visual Reality: VR ควรที่จะได้ทำการศึกษาและประยุกต์ใช้ให้เหมาะสมกับแต่ละภารกิจ

3. แนวทางดำเนินการจัดทำแผนปฏิรูปองค์กร :

แบบฟอร์ม 1.3 การวิเคราะห์ขีดความสามารถ/ความเข้มแข็งของกระทรวงทรัพยากรธรรมชาติและสิ่งแวดล้อม (organization capacity) ในด้านต่าง ๆ (จุดแข็ง)

จุดแข็ง

ด้านโครงสร้าง :

1. เป็นหน่วยงานหลักในการบริหารจัดการทรัพยากรธรรมชาติและสิ่งแวดล้อม โดยมี สป.ทส. เป็นศูนย์กลางระหว่างฝ่ายนโยบายและฝ่ายปฏิบัติ เป็นกลไกสำคัญในการขับเคลื่อนนโยบายของรัฐบาล การติดตามเร่งรัดผลการดำเนินงาน และการบูรณาการระหว่างส่วนราชการในสังกัดกระทรวงทรัพยากรธรรมชาติและสิ่งแวดล้อม
2. มีหน่วยงานและบุคลากรกระจายครอบคลุมอยู่ทั่วประเทศทั้งส่วนกลางและภูมิภาค
3. เพิ่มบทบาทเชิงนโยบายและการกำกับดูแลของหน่วยงานส่วนกลางเพื่อสนับสนุนการขับเคลื่อนภารกิจหลักและบูรณาการการดำเนินงานของหน่วยงานที่เกี่ยวข้อง
4. มีศูนย์ข้อมูลด้านน้ำ (เมขลา/นาคราช)
5. มีหน่วยงานที่มีบทบาทสอดคล้องประสานกัน ใช้ พ.ร.บ.สิ่งแวดล้อมห้องปฏิบัติการและศูนย์วิจัยด้านสิ่งแวดล้อม

ด้านกระบวนการ/การบูรณาการทำงานร่วมกันภายในกระทรวง :

1. มีการบูรณาการทำงานระหว่างหน่วยงาน และแต่ละหน่วยงานมีแผนปฏิบัติการเฉพาะ
2. มีเครือข่ายอาสาสมัครชุมชนสนับสนุนการปฏิบัติงานให้กับหน่วยงาน เช่น เครือข่ายอาสาสมัครป้องกันไฟป่า เครือข่ายป่าชุมชนเครือข่ายกรรมการที่ปรึกษาพื้นที่คุ้มครอง PAC
3. มีกลไกคณะกรรมการและอนุกรรมการระดับชาติและระดับจังหวัด ในการขับเคลื่อนภารกิจด้านทรัพยากรธรรมชาติและสิ่งแวดล้อม
4. มีอนุสัญญาและข้อตกลงด้านสิ่งแวดล้อมเป็นกรอบการดำเนินงานที่ชัดเจน

ด้านกฎหมาย :

1. ด้านพัฒนากฎหมาย

- มีคณะทำงานด้านพัฒนากฎหมาย ประกอบด้วย 1) คณะทำงานด้านทรัพยากรธรรมชาติและ 2) คณะทำงานด้านสิ่งแวดล้อม ทำหน้าที่ในการกลั่นกรองร่างกฎหมายของหน่วยงานในสังกัด ทส. ให้สอดคล้องกับรัฐธรรมนูญและกฎระเบียบที่เกี่ยวข้อง ก่อนจะเข้าสู่คณะกรรมการพัฒนากฎหมายของ ทส.

2. ด้านพิจารณาตีความ และวิเคราะห์กฎหมาย

- หน่วยงานใน ทส. ส่วนใหญ่มีกฎหมายเฉพาะด้านตามภารกิจ และทุกหน่วยงานมีนักกฎหมายที่เชี่ยวชาญในกฎหมายเหล่านั้นเป็นกลไกในการทำงาน

3. การบังคับใช้กฎหมาย

- มีหน่วยงานที่เป็นตัวแทนของ ทส. ในระดับจังหวัด และมีหน่วยงานส่วนกลางปฏิบัติงานในระดับพื้นที่และระดับภาคที่ได้รับกรมมอบหมาย/รับกรมมอบอำนาจ/รับการแต่งตั้งเป็นพนักงานเจ้าหน้าที่ ตาม พรบ.ต่างๆ

4. ด้านกระบวนการยุติธรรมและคดี

- ทุกหน่วยงานในกระทรวงทรัพยากรธรรมชาติและสิ่งแวดล้อม มีนักกฎหมายที่รับผิดชอบดูแลเกี่ยวกับการดำเนินการด้านยุติธรรมและคดีโดยเฉพาะ

แนวทางการพัฒนา

- ปรับปรุงระบบการบริหารและสั่งการให้มีเอกภาพและประสิทธิภาพเพิ่มมากขึ้น
- เพิ่มประสิทธิภาพให้หน่วยงานในภูมิภาคให้ดำเนินงานในฐานะเป็นตัวแทน ทส.
- ปรับโครงสร้างเพิ่มหน่วยงานหรือกำหนดอำนาจหน้าที่ให้กับส่วนงานที่มีอยู่ทำหน้าที่ประสานและสนับสนุนการปฏิบัติงานของหน่วยงานภูมิภาค
- เพิ่มโครงสร้างเพื่อเพิ่มหน่วยงานหรือเพิ่มประสิทธิภาพ สป.ทส. ให้ทำหน้าที่เป็นศูนย์กลางข้อมูลด้านทรัพยากรธรรมชาติและสิ่งแวดล้อมแห่งชาติเพียงแหล่งหนึ่งเดียว โดยให้สามารถเชื่อมโยงข้อมูลจากหน่วยงานในสังกัด จัดระบบการรักษาความปลอดภัยของข้อมูล และเชื่อมโยงการเข้าถึงทั้งในและระหว่างประเทศ
- พัฒนาให้เป็นหน่วยนิติวิทยาศาสตร์ (พิสูจน์) ทางสิ่งแวดล้อม และพัฒนาให้เป็นหน่วยงานด้าน Research & Development, Learning Center

- กำหนดเป้าหมายระดับกระทรวงให้ชัดเจนโดยเฉพาะในส่วนที่จะต้องบูรณาการ
- บูรณาการการทำงานของทุกเครือข่ายเพื่อให้ช่วยขับเคลื่อนการดำเนินงานในระดับพื้นที่ไปสู่ความสำเร็จของเป้าหมายกระทรวง และแสวงหาแหล่งทุนสนับสนุนการดำเนินงานของเครือข่าย เช่น CSR จากภาคธุรกิจ
- ใช้กลไกที่มีอยู่อย่างมีประสิทธิภาพ โดยเสริมสร้างความเข้าใจถึงเป้าหมายของกระทรวง สนับสนุนข้อมูล และความชัดเจนของเขตอำนาจตามกฎหมาย
- ผนวกพันธะต่างๆ ไวในแผนยุทธศาสตร์และแผนปฏิบัติการในทุกระดับ

- เร่งรัดการออกกฎหมายลูกให้เป็นไปตามบทบัญญัติของรัฐธรรมนูญแห่งราชอาณาจักรไทย พ.ศ. 2560 เพื่อใช้เป็นเครื่องมือให้ทันกับสถานการณ์
- เร่งรัดทบทวนกฎหมาย กฎ ระเบียบ และมาตรการที่มีอยู่และปรับปรุงให้ทันกับเหตุการณ์ที่เปลี่ยนแปลงไป
- ใช้กฎหมายเป็นเครื่องมือในการสนับสนุนการดำเนินงานด้านการปราบปรามการทุจริตตามนโยบายรัฐบาลและตามแผนการปฏิรูปประเทศ
- พัฒนาบุคลากรในทุกระดับให้มีความรู้ด้านกฎหมาย และสามารถใช้บทบัญญัติของกฎหมายเป็นเครื่องมือในการปฏิบัติงาน สร้างความเป็นธรรมและอำนวยประโยชน์สุขให้กับประชาชน

3. แนวทางดำเนินการจัดทำแผนปฏิรูปองค์การ : แบบฟอร์ม 1.3 การวิเคราะห์ขีดความสามารถ/ความเข้มแข็งของกระทรวง (organization capacity) ในด้านต่าง ๆ (จุดแข็ง)

จุดแข็ง

ด้านบุคลากร :

1. บุคลากรมีพื้นฐานการศึกษาจากหลายสาขาวิชา มีความรู้ ประสบการณ์ และ ความเชี่ยวชาญเฉพาะด้านที่รับผิดชอบ ซึ่งสามารถตอบสนองนโยบายต่างๆ ได้
2. แต่ละกรมในสังกัด ทส. มีส่วนงานด้านการพัฒนาเพิ่มศักยภาพบุคลากร (HRD)



- มอบหมายงานให้ตรงกับศักยภาพของบุคลากร หรือกำหนดสมรรถนะ (competency) ประจำตำแหน่ง รวมทั้งกำหนดเส้นทางความก้าวหน้าของแต่ละสายงาน (career path) ให้ชัดเจน
- เสริมสร้างขีดความสามารถของส่วนงาน HRD ในการพัฒนาเพิ่มศักยภาพของบุคลากรให้สามารถขับเคลื่อนงานให้บรรลุเป้าหมายของ ทส. อย่างมีประสิทธิภาพ หรือปรับโครงสร้างให้มีหน่วยงานรับผิดชอบด้าน HRD ของ ทส. เพียงแห่งเดียว

ด้านเทคโนโลยี :

1. ทุกหน่วยงานในสังกัด ทส. มีศูนย์ดูแลด้านเทคโนโลยีสารสนเทศ ซึ่งทำการปรับปรุงเทคโนโลยีสารสนเทศให้ทันสมัย
2. มีการใช้ระบบเทคโนโลยีในการติดตามตรวจสอบคุณภาพสิ่งแวดล้อม และสามารถเข้าถึงข้อมูลในระบบได้ง่าย
3. ทุกหน่วยงานในสังกัด ทส. มีฐานข้อมูลสารสนเทศหลากหลาย และมีการพัฒนารวบรวมและจัดทำข้อมูลเชิงพื้นที่มาอย่างต่อเนื่อง และผู้เชี่ยวชาญเฉพาะด้านที่สามารถวิเคราะห์ สังเคราะห์ข้อมูลให้เกิดประโยชน์
4. มีระบบเตือนภัย (early warning) / CCTV และระบบโทรมาตร



- ทำการบูรณาการข้อมูลซึ่งเป็น Big Data ไม่ใช่เกิดความซ้ำซ้อน และสามารถนำมาใช้ประโยชน์ในการกำหนดนโยบาย ประกอบการปฏิบัติการเผยแพร่ และเชื่อมโยงกับหน่วยงานอื่นๆ ทั้งในประเทศและระดับนานาชาติ และมอบหมายหน่วยงานที่มีอยู่หรือปรับโครงสร้างให้มีหน่วยงานที่รับผิดชอบในการทำหน้าที่เป็นศูนย์กลางข้อมูลด้านทรัพยากรธรรมชาติและสิ่งแวดล้อมระดับชาติเพียงแห่งเดียว
- ทำการศึกษาเพื่อพัฒนานวัตกรรมด้านเทคโนโลยีใหม่ๆ หรือประยุกต์ใช้เทคโนโลยีที่มีอยู่เพื่อเพิ่มประสิทธิภาพในการดำเนินงานด้านทรัพยากรธรรมชาติและสิ่งแวดล้อม

หมายเหตุ : ประเด็นการวิเคราะห์ในแต่ละด้านอาจจะเป็นจุดแข็งและ/หรือจุดอ่อนขององค์การก็ได้ ส่วนราชการไม่จำเป็นต้องระบุรายละเอียดครบทุกด้านในการวิเคราะห์จุดแข็งและจุดอ่อนขององค์การ

3. แนวทางดำเนินการจัดทำแผนปฏิรูปองค์กร :

แบบฟอร์ม 1.3 การวิเคราะห์ขีดความสามารถ/ความเข้มแข็งของกระทรวงทรัพยากรธรรมชาติและสิ่งแวดล้อม (organization capacity) ในด้านต่าง ๆ (จุดอ่อน)



จุดอ่อน

แนวทางการพัฒนา

ด้านโครงสร้าง :

1. หน่วยงานในสังกัด ทส. มีจำนวนมาก และมาจากหลากหลายที่ อันเป็นผลสืบเนื่องมาจากการปรับโครงสร้างส่วนราชการเมื่อปี พ.ศ. 2545 ทำให้การปฏิบัติงานไม่มีประสิทธิภาพเท่าที่ควร บางหน่วยงานมีอำนาจหน้าที่ไม่สอดคล้องหรือเกินจากอำนาจหน้าที่ของ ทส. และบางหน่วยงานมีอำนาจหน้าที่ไม่สะท้อนกับสถานการณ์ในปัจจุบัน
2. มีข้อจำกัดทั้งด้านบุคลากรและงบประมาณ ในขณะที่มีภารกิจเพิ่มมากขึ้น ทั้งจากใช้กฎหมายใหม่หรือกฎหมายที่แก้ไขเพิ่มเติม การเมือง เศรษฐกิจ สังคม และเทคโนโลยี
3. อำนาจหน้าที่ของหน่วยงานส่วนกลางในพื้นที่และหน่วยงานส่วนภูมิภาคยังมีความซ้ำซ้อนและมีเป้าหมายที่ไม่สอดคล้องกัน ทำให้เกิดปัญหาด้านการบูรณาการ
4. การจัดตั้งสำนักงานบริหารจัดการทรัพยากรน้ำแห่งชาติ อาจเพิ่มความชัดเจนในการกำหนดและสั่งการระดับนโยบาย แต่ระดับการปฏิบัติยังคงอยู่ในหลายส่วนราชการและต่างกระทรวงจึงยังคงมีปัญหาด้านเขตอำนาจตามกฎหมาย



- ปรับปรุงโครงสร้างองค์กร เพื่อรองรับภารกิจของหน่วยงานที่เพิ่มมากขึ้น หรือ ยุบ/รวม ส่วนงานที่มีภารกิจซ้ำซ้อนและไม่มีคามจำเป็น เพื่อลดขั้นตอนการทำงาน เพิ่มความคล่องตัวในการปฏิบัติงานและอำนวยความสะดวกในการให้บริการประชาชนในทุกระดับ
- ปรับปรุงโครงสร้างหรือระบบงานของ สป.ทส. และทุกกรมในสังกัด ทส. ให้สามารถเป็นมีกลไกในการเชื่อมโยงการปฏิบัติงานระหว่างส่วนกลาง ส่วนกลางในภูมิภาค และส่วนภูมิภาค ให้เข้มแข็งและมีประสิทธิภาพ
- ปรับปรุงระบบบริหารจัดการภาครัฐและปรับบทบาทจากหน่วยงานกำกับดูแล (Regulator) เป็น Smart Regulator
- ในระยะยาวการบริหารจัดการน้ำอย่างเป็นทางการและเกิดประโยชน์สูงสุดต่อประเทศ น่าจะทำการปฏิรูปโดยจัดตั้งกระทรวงทรัพยากรน้ำ โดยนำส่วนราชการที่ดำเนินการด้านบริหารจัดการน้ำมารวมไว้ที่เดียวกันทั้งหมด

ด้านกระบวนการ/การบูรณาการทำงานร่วมกันภายในกระทรวง :

1. การดำเนินงานของหน่วยงานส่วนกลางไม่สอดคล้องกับความต้องการในพื้นที่
2. ประชาชนไม่ได้รับความสะดวกในการยื่นคำขออนุมัติ อนุญาต ต่อหน่วยงานในสังกัด ทส. เนื่องจากยังไม่มีบริการที่จังหวัดทุกเรื่อง และยังมีข้อตำหนิจากประชาชนถึงความล่าช้าไม่โปร่งใสเป็นธรรม
3. ขาดการตรวจสอบติดตามเงื่อนไขประกอบอนุญาตด้านทรัพยากรธรรมชาติและสิ่งแวดล้อม
4. ยังไม่สามารถบูรณาการการปฏิบัติงานได้ทุกภาคส่วน และการบูรณาการร่วมกันทำให้การดำเนินการไม่เป็นไปในทิศทางเดียวกัน
5. ขาดเอกภาพในการสั่งการ/โครงการไม่มีความต่อเนื่อง เป็นผลมาจากการเปลี่ยนแปลงนโยบาย ทำให้ขาดความสนใจและศรัทธาของผู้มีส่วนได้ส่วนเสีย
6. การทำงาน/โครงการไม่มีความต่อเนื่อง เป็นผลมาจากการเปลี่ยนแปลงนโยบาย ทำให้ขาดความสนใจและศรัทธาของผู้มีส่วนได้ส่วนเสีย
7. ขาดข้อมูลภาพรวมของกระทรวงในเชิงพื้นที่ การทำงานยังแยกกันเป็นกลุ่มภารกิจ ไม่มีการบูรณาการข้ามกลุ่มภารกิจ และการไม่มีข้อมูลที่ทันสมัยทำให้ไม่สามารถมีบทบาทเป็นผู้นำในการบริหารจัดการเชิงพื้นที่ได้
8. หน่วยงานด้านสิ่งแวดล้อมไม่มีเจ้าหน้าที่ในภูมิภาค และยังไม่มีการเชื่อมโยง ทสจ. และเครือข่าย ทสจ. ในพื้นที่ทำงานได้อย่างมีประสิทธิภาพ ทำให้การดำเนินงานไม่เกาะติดสถานการณ์และทันการ จึงทำให้การทำงานเป็นแบบเชิงรับมากกว่าเชิงรุก
9. การดำเนินงานภารกิจถ่ายโอนด้านทรัพยากรธรรมชาติและสิ่งแวดล้อมขององค์กรปกครองส่วนท้องถิ่นยังไม่มีประสิทธิภาพและขาดการติดตามความก้าวหน้าในการดำเนินงาน
10. การดำเนินงานของ ทส. ยังคงปฏิบัติตามภารกิจอำนาจหน้าที่ (Function) ที่แต่ละหน่วยงานได้รับมอบหมายแต่ปัญหาด้านทรัพยากรธรรมชาติและสิ่งแวดล้อมเป็นปัญหาที่ต้องผสมผสานความร่วมมือในทุกภาคส่วน และเมื่อเกิดปัญหาทำให้ไม่สามารถแก้ไขปัญหาได้อย่างเต็มประสิทธิภาพ เนื่องจากไม่ใช่อำนาจหน้าที่ หรือ เป็นอำนาจหน้าที่หน่วยงานอื่น
11. มาตรการจูงใจเพื่อการจัดการทรัพยากรธรรมชาติและสิ่งแวดล้อมยังไม่หลากหลาย ครอบคลุม



- **ให้ความสำคัญกับการอำนวยความสะดวกให้เกิดการจัดการปัญหาเชิงพื้นที่โดยชุมชนท้องถิ่น รวมทั้งยึดเป้าหมายหรือบริบทของพื้นที่เป็นหลัก**
- ปรับปรุงกระบวนการและการจัดทำแผนงบประมาณรายจ่ายประจำปี โดยให้จังหวัดรับทราบข้อเสนอแนะ/งานโครงการของส่วนกลาง เพื่อป้องกันความซ้ำซ้อนหรือไม่ตรงกับประเภทที่เป็นอำนาจหน้าที่ของจังหวัด
- ใช้ศูนย์บริการประชาชนแบบ One Stop Service ของจังหวัดในการให้บริการประชาชนด้านบริการทรัพยากรธรรมชาติและสิ่งแวดล้อมทุกประเภท และให้ ทสจ. ทำหน้าที่เป็นหน่วยช่วยรับเรื่องรวมทั้งปรับปรุงกระบวนการอนุมัติ อนุญาต ให้รวดเร็ว โปร่งใส ถูกต้อง เป็นธรรม โดยนำระบบเทคโนโลยีสารสนเทศมาใช้ เพื่ออำนวยความสะดวกและสร้างการรับรู้ของผู้รับบริการ
- กำหนดให้มีหน่วยงานหลัก พร้อมทั้งมาตรการและอำนาจหน้าที่ในการตรวจสอบ ติดตามเงื่อนไขประกอบการอนุญาตด้านทรัพยากรธรรมชาติและสิ่งแวดล้อมเป็นระยะอย่างต่อเนื่อง
- พัฒนาระบบการบูรณาการทำงานร่วมกันภายใน ทส. โดยหน่วยงานในส่วนกลางควรจะมีข้อตกลงในการบูรณาการที่ชัดเจน ด้วยการกำหนดให้เป็นการบริหารจัดการทรัพยากรธรรมชาติและสิ่งแวดล้อมเชิงพื้นที่ รวมทั้งยกระดับความร่วมมือแบบประชารัฐและปรับปรุงกระบวนการอย่างต่อเนื่องซึ่งจะสามารถสร้างเอกภาพในการบูรณาการการทำงานในพื้นที่ได้อย่างมีประสิทธิภาพ
- ก่อนที่จะส่งผ่านการทำงานไปยังพื้นที่ ระดับบริหารต้องกำหนดเป้าหมายร่วมอย่างชัดเจนในแผนยุทธศาสตร์ ทส./หน่วยงาน และจัดทำแผนปฏิบัติการระยะ 5 ปี และทุก 1 ปี ให้ครอบคลุมนโยบายเฉพาะ เพื่อเป็นทิศทางการทำงานที่หน่วยงานอื่นยอมรับ และสามารถแก้ปัญหาได้อย่างเป็นรูปธรรม
- ให้มีหน่วยงานรับผิดชอบหลักในการพัฒนาระบบสารสนเทศในเชิงบูรณาการ โดยมีฐานข้อมูลที่ทันสมัย น่าเชื่อถือ และผู้ใช้งานสามารถกำหนดชั้นข้อมูลและความยากง่ายของการเผยแพร่ให้เหมาะสมได้ตามความต้องการ เพื่อสร้างการยอมรับในระดับพื้นที่
- ปรับรูปแบบการดำเนินงานและพัฒนาเทคโนโลยีในการขับเคลื่อนภารกิจถ่ายโอนให้ก้าวข้ามเขตอำนาจตามกฎหมาย
- ดำเนินการปรับโครงสร้างองค์กรในลักษณะองค์กร Multilayer poly-centric network หรือเปลี่ยนการทำงานแบบ Function-based เป็น Agenda-based หรือ อื่นๆ ที่มีความยืดหยุ่นต่อสถานการณ์
- จัดให้มีมาตรการจูงใจในรูปแบบที่หลากหลายเพื่อส่งเสริมให้เกิดการอนุรักษ์ พื้นที่ ดูแล บำรุงรักษาทรัพยากรธรรมชาติและสิ่งแวดล้อม

3. แนวทางดำเนินการจัดทำแผนปฏิรูปองค์การ : แบบฟอร์ม 1.3 การวิเคราะห์ขีดความสามารถ/ความเข้มแข็งของกระทรวง (organization capacity) ในด้านต่าง ๆ (จุดอ่อน)

จุดอ่อน

ด้านกฎหมาย :

1. ด้านพัฒนากฎหมาย

- ขาดบุคลากรด้านพัฒนากฎหมายที่มีความรู้ความเชี่ยวชาญและประสบการณ์ในการร่างกฎหมาย โดยเฉพาะเมื่อเทียบกับปริมาณร่างกฎหมายของ ทส. ที่มีจำนวนมาก
- กฎหมายบางฉบับใช้มาเป็นเวลานานไม่เหมาะสมกับสถานการณ์ปัจจุบัน
- กฎหมายสิ่งแวดล้อมยังไม่ครอบคลุมทุกประเด็น
- ไม่มีกฎหมายกลางในการกำกับดูแลการบริหารจัดการด้านความหลากหลายทางชีวภาพของประเทศในภาพรวม

2. ด้านพิจารณาตีความ และวิเคราะห์กฎหมาย

- เจ้าหน้าที่ด้านกฎหมาย หรือเจ้าหน้าที่ที่บังคับใช้กฎหมาย แต่ละคนอาจมีการตีความกฎหมายไม่เหมือนกัน ขึ้นอยู่กับทักษะและความเชี่ยวชาญประสบการณ์ ประกอบกับกฎหมายมีการแก้ไขอยู่เสมอ จึงทำให้มีความผิดพลาดที่อาจส่งเสียหายแก่ทางราชการได้

3. การบังคับใช้กฎหมาย

- การบังคับใช้กฎหมายมีการตีความและวิเคราะห์กฎหมายต่างกัน อาจมีข้อผิดพลาดที่นำไปสู่การไม่ยอมรับ การร้องเรียน และเกิดความเสียหายแก่ประชาชนหรือหน่วยงานอื่น เนื่องจากความไม่ชำนาญและทักษะด้านกฎหมาย
- การบังคับใช้กฎหมายไม่เข้มแข็ง
- กฎหมาย พ.ร.บ.สิ่งแวดล้อม ไม่ได้เป็นกฎหมายหลักในการจัดการสิ่งแวดล้อม (ในสิ่งแวดล้อม/นอกอาคาร) และมีกฎหมายอื่นในระดับเดียวกัน มีอำนาจในการจัดการสิ่งแวดล้อมเช่นเดียวกัน
- การบังคับใช้กฎหมายมีพื้นที่ครอบคลุมทั่วประเทศ แต่อัตราค่าสิ่งของ ทส. ไม่เพียงพอต่อการปฏิบัติการดังกล่าว

4. ด้านกระบวนการยุติธรรมและคดี

- ปริมาณงานการดำเนินการด้านคดีกับศาลที่มีระยะเวลาเท่ากับมีจำนวนมาก ประกอบกับพื้นที่ความรับผิดชอบของ ทส. ครอบคลุมทั่วประเทศ เจ้าหน้าที่ต้องเป็นผู้แทนของ ทส. ในทั้งในกรุงเทพฯ และต่างจังหวัด ซึ่งมีปัญหาด้านคดีความเป็นจำนวนมาก แต่บุคลากรมีจำนวนจำกัด ทำให้บางคดีอาจไม่สามารถดำเนินการให้ทันระยะเวลา ซึ่งอาจเกิดความเสียหายแก่ทางราชการได้

แนวทางการพัฒนา

- ปรับอัตราค่าสิ่งให้เหมาะสมกับงานพัฒนากฎหมาย และพัฒนาทักษะเจ้าหน้าที่ด้านกฎหมาย ให้มีความรู้ความเชี่ยวชาญด้านการพัฒนากฎหมาย และมีระบบสอบทานเพื่อให้การตีความด้านกฎหมายเป็นไปในแนวทางเดียวกัน และเพื่อทดแทนผู้เชี่ยวชาญด้านกฎหมายที่จะเกษียณอายุ และรองรับปริมาณงานที่ต้องปฏิบัติตามบทบัญญัติแห่งรัฐธรรมนูญและกฎระเบียบที่เกี่ยวข้อง
- เร่งศึกษาและปรับปรุงประมวลกฎหมายใหม่ให้เหมาะสมกับสถานการณ์ที่เปลี่ยนแปลงไป
- แก้ไขกฎหมายสิ่งแวดล้อม เพื่อให้กฎหมายอื่นนำไปปฏิบัติ
- เร่งพัฒนากฎหมายกลางด้านความหลากหลายทางชีวภาพให้เป็นกรอบกฎหมายในการดำเนินงานบริหารจัดการด้านความหลากหลายทางชีวภาพของหน่วยงานและภาคส่วนที่เกี่ยวข้อง

- พัฒนาทักษะด้านกฎหมายให้เจ้าหน้าที่ในแต่ละสายงานอยู่เสมอ

- เร่งพัฒนาทักษะ ด้วยการอบรมสัมมนาให้ความรู้ด้านกฎหมายแก่เจ้าหน้าที่ และการปรับเปลี่ยนการทำงานเชิงรับเป็นการทำงานเชิงรุกเพื่อป้องกันการเกิดปัญหา
- ปรับการดำเนินงานเป็น Smart regulator สร้างเครือข่ายในการบังคับใช้กฎหมาย (Out Source)

- ปรับเพิ่มอัตราค่าสิ่งให้เหมาะสมกับปริมาณงาน และปรับโครงสร้างระดับส่วนกลางในภูมิภาค และส่วนภูมิภาค โดยให้มีนิติกรประจำสำนักงาน และให้แต่ละกรมให้ความสำคัญและมีความรอบคอบในดำเนินการที่ไม่สุ่มเสี่ยงต่อการร้องเรียนทางปกครอง

หมายเหตุ : ประเด็นการวิเคราะห์ในแต่ละด้านอาจจะเป็นจุดแข็งและ/หรือจุดอ่อนขององค์การก็ได้ ส่วนราชการไม่จำเป็นต้องระบุรายละเอียดครบทุกด้านในการวิเคราะห์จุดแข็งและจุดอ่อนขององค์การ

3. แนวทางดำเนินการจัดทำแผนปฏิรูปองค์การ :

แบบฟอร์ม 1.3 การวิเคราะห์ขีดความสามารถ/ความเข้มแข็งของกระทรวงทรัพยากรธรรมชาติและสิ่งแวดล้อม (organization capacity) ในด้านต่าง ๆ (จุดอ่อน)

จุดอ่อน

ด้านบุคลากร :

1. บุคลากรบางส่วนยังขาดจิตสำนึกในการให้บริการประชาชน
2. กระบวนการบริหารบุคคลยังมีข้อจำกัดทำให้เกิดความล่าช้า และไม่มีเส้นทางความก้าวหน้า (Career Path) ในตำแหน่งที่ชัดเจน
3. บุคลากรส่วนใหญ่เป็นผู้มีความรู้ความสามารถ มีประสบการณ์ด้านการปฏิบัติงานในหน้าที่เป็นอย่างดี แต่ยังไม่สามารถถ่ายทอดความรู้ประสบการณ์ที่มีอยู่แก่บุคคลอื่นได้ตามศักยภาพ และขาดการหมุนเวียนงานและบุคลากรในวงงาน ทำให้ขาดประสบการณ์ในงานที่หลากหลาย
4. บุคลากรมีจำนวนมากและมีพื้นฐานความรู้ที่หลากหลายแตกต่างกันซึ่งอาจไม่เพียงพอต่อภาระงานในตำแหน่ง แต่ระบบการพัฒนาศักยภาพบุคลากรมีข้อจำกัดทำให้การพัฒนาเพิ่มพูนความรู้และเพิ่มศักยภาพของการปฏิบัติงานมาสอดคล้องกับการเปลี่ยนแปลงและนโยบายที่สำคัญ
5. จำนวนบุคลากรยังไม่สอดคล้องกับปริมาณงานในทุกระดับ
6. การทดแทนของบุคลากรรุ่นใหม่ ไม่ทันกับจำนวนบุคลากรที่มีประสบการณ์และความเชี่ยวชาญเฉพาะที่เป็นผลจากการเข้าสู่ยุคผู้สูงวัย จะมีผลต่อศักยภาพและประสิทธิภาพการปฏิบัติงานของ ทส.



- กำหนดแนวทางปฏิบัติงานด้านบริการที่ชัดเจน (แต่ไม่ชัดเจน ระเบียบ) เพื่อรักษาสิทธิขั้นพื้นฐานในการให้บริการของประชาชน และนำเทคโนโลยีมาใช้ในการปฏิบัติงาน
- กำหนดแผนงานบริหารบุคคลและระยะเวลาดำเนินการ พร้อมทั้งกำหนดวิธีการเข้าสู่ตำแหน่งและเส้นทางความก้าวหน้า (Career Path) ในตำแหน่งที่ชัดเจนที่ รวมทั้งนำเทคโนโลยีมาใช้ในการบริหารงาน
- ปรับปรุงโครงสร้างให้มีหน่วยงานหลักของ ทส. ทำหน้าที่ในการพัฒนาบุคลากร ให้สอดคล้องกับความต้องการของแต่ละส่วนราชการในสังกัด ทส. และสอดคล้องกับเงื่อนไขการเข้าสู่ตำแหน่งและเส้นทางความก้าวหน้า (Career Path) ของแต่ละตำแหน่งอย่างเป็นระบบ
- เพิ่มศักยภาพการปฏิบัติงานในลักษณะหน่วยงานขนาดเล็กที่มีประสิทธิภาพสูง รวมทั้งพัฒนาสนับสนุน และส่งเสริมศักยภาพบุคลากรให้เป็นผู้เชี่ยวชาญเฉพาะด้าน
- เร่งจัดทำ knowledge management ใน ทส. ในทุกระดับกระทรวง รวมถึงการแลกเปลี่ยนเรียนรู้และองค์ความรู้จากบุคลากรที่มีประสบการณ์ที่เกษียณแล้วหรือบุคคลที่มีประสบการณ์และมีชื่อเสียงของประเทศ เพื่อทำการบันทึกองค์ความรู้ที่เป็นประโยชน์ทั้งหลายเหล่านั้น ให้เป็นแหล่งถ่ายทอดและเรียนรู้ด้วยตนเองของบุคลากรในทุกระดับต่อไป

ด้านเทคโนโลยี :

1. ไม่สามารถเชื่อมโยงฐานข้อมูลทรัพยากรธรรมชาติและสิ่งแวดล้อม ทั้งในระดับส่วนกลางและระดับพื้นที่ได้ และยังมีฐานข้อมูลที่ใช้ในการตัดสินใจไม่ครบถ้วนถูกต้อง
2. กระบวนการบริหารจัดการด้านเทคโนโลยีสารสนเทศ มีความซับซ้อนทั้งในเรื่องเทคโนโลยี บุคลากร รวมทั้งขาดแผนงานระดับ ทส. ที่ชัดเจน
3. ขาดนวัตกรรมใหม่หรือการนำนวัตกรรมที่มีอยู่มาประยุกต์ใช้ให้เหมาะสมกับการปฏิบัติงานตามภาระงาน ตามแผนปฏิบัติการ ตามนโยบาย ตามวาระแห่งชาติ และตามปัญหาที่สั่งสมและเปลี่ยนแปลงไปตามสถานการณ์
4. ขาดความเชื่อมโยงของเทคโนโลยีระหว่างหน่วยงาน และไม่สามารถนำไปใช้ประโยชน์ได้อย่างคุ้มค่า
5. มีข้อมูลรายละเอียดทางวิทยาศาสตร์มากมายหลายด้าน แต่ยังไม่มีการนำมาวิเคราะห์ร่วมกันเพื่อนำมาใช้ในการบริหารระดับนโยบาย การปฏิบัติในระดับพื้นที่ และการบูรณาการการทำงานร่วมกันทั้งใน ทส. และหน่วยงานอื่นๆ



- ปรับโครงสร้างองค์การให้มีหน่วยงานหลักเพื่อทำการวางแผนและระบบการบริหารจัดการเทคโนโลยีสารสนเทศ ทั้งในระยะสั้น ระยะกลาง และระยะยาว และทำการพัฒนาระบบเทคโนโลยีสารสนเทศ และจัดทำระบบฐานข้อมูลทรัพยากรธรรมชาติและสิ่งแวดล้อมที่ทันสมัย ถูกต้อง และครบถ้วน ให้ครอบคลุมทั้งในระดับหน่วยงาน ระดับพื้นที่ และระดับภาพรวมของประเทศ และสามารถเชื่อมโยงการเข้าถึง ระบบรักษาความปลอดภัยของข้อมูล และการให้บริการของหน่วยงานในสังกัด ทส. หน่วยงานอื่นๆ ทั้งในต่างประเทศและระหว่างประเทศ
- ปรับโครงสร้างองค์กรให้มีหน่วยงานหลักทำหน้าที่รับผิดชอบในการศึกษา ค้นคว้า วิจัย และพัฒนานวัตกรรมที่เหมาะสมเพื่อใช้ในการบริหารจัดการทรัพยากรธรรมชาติและสิ่งแวดล้อมให้เหมาะสมกับบริบทของประเทศไทย รวมทั้งเป็นศูนย์ถ่ายทอดเทคโนโลยี และนวัตกรรมต่างๆ เพื่อนำไปแก้ปัญหาด้านทรัพยากรธรรมชาติและสิ่งแวดล้อมได้อย่างทันเหตุการณ์และทันต่อการเปลี่ยนแปลง

หมายเหตุ : ประเด็นการวิเคราะห์ในแต่ละด้านอาจจะเป็นจุดแข็งและ/หรือจุดอ่อนขององค์การก็ได้ ส่วนราชการไม่จำเป็นต้องระบุรายละเอียดครบทุกด้านในการวิเคราะห์จุดแข็งและจุดอ่อนขององค์การ

3. แนวทางดำเนินการจัดทำแผนปฏิรูปองค์กร : แบบฟอร์ม 1.4.1 Value Proposition Statement ของกระทรวง ทรัพยากรธรรมชาติและสิ่งแวดล้อม.

ให้ส่วนราชการกำหนด Value Proposition ของกระทรวง โดยระบรายละเอียดให้ชัดเจนถึงสิ่งที่กระทรวงจะ
นำเสนอคุณค่าขององค์กรต่อประชาชนและประเทศชาติ เพื่อให้บรรลุวัตถุประสงค์ของการจัดตั้งองค์กร และ
สอดคล้องกับการขับเคลื่อนประเทศในอนาคต

**บริหารจัดการให้ทุกภาคส่วน อนุรักษ์และใช้ประโยชน์
ทรัพยากรธรรมชาติอย่างคุ้มค่า และรักษา ฟื้นฟูคุณภาพ
สิ่งแวดล้อม เพื่อการพัฒนาอย่างยั่งยืน**